

1. Назначение

Терморегулятор предназначен для автоматического ручного регулирования температуры в помещении, оборудованном кабельными системами электрического отопления, с использованием внешнего датчика температуры. Терморегулятор рекомендуется использовать для поддержания температуры пола помещений.

Терморегулятор предназначен для скрытого монтажа в стенной коробе. Рекомендуется использовать стандартные монтажные коробки K-201 УХЛ4 или крупные Ø68тт. Коробку утопить на 1см относительно поверхности стены. Отверстия крепления для винтов располагать в горизонтальной плоскости.

Терморегулятор управляет системой «теплый пол», включая ее в удобное для Вас время. Устройство позволяет задать индивидуальную программу работы в течение дня с разной температурой.

3. Комплект поставки:

- Терморегулятор-1шт.
- Датчик температуры пола-1шт.
- Паспорт, инструкция пользователя-1шт.
- Упаковка-1шт.
- Крепежные винты-2шт.

4. Порядок эксплуатации

- 1) "ON" Включает.
- 2) Нажимайте кнопку "▲" для выбора автоматического режима и "▼" для ручного.
- 3) Нажимайте UP «вверх» ▲ или DOWN «вниз» ▼ для регулировки температуры.
- 4) Нажимайте кнопку "⌚" и удерживайте в течение 5 сек, для того чтобы войти в меню времени. Выберите настройку, нажав кнопку "⌚", затем при помощи кнопок "▲" и "▼" задайте время и дату. Затем выключите, чтобы выйти.
- 5) Нажимайте кнопку "☀" для выбора автоматического или ручного режима.
- 6) Установите "t" и время, комнатная температура будет выдана.
- 7) нажимайте обе кнопки ▲ и ▼ и удерживайте в течение 5 сек, чтобы вызвать блокировку. Если блокировка включена появится значок "🔒", значок исчезнет при снятии блокировки.

5. функции

- ☰ ручной режим
- ⌚ автоматический режим
- ☀ обогрев выключен
- ☀ отрезок времени № 1
- 🔒 отрезок времени № 2
- 🔒 отрезок времени № 3
- 🔒 отрезок времени № 4
- 🔒 отрезок времени № 5
- 🔒 отрезок времени № 6

6. Программирование

Нажмите кнопку "☀" и удерживайте её около 5 сек, чтобы начать программирование.

Кнопка	Режим времени	Символ	Время	▲ ▼	Температура	▲ ▼
☀	1	☀	06:00	подбор дня и контур работы	20°C	регулятор температуры
	2	☀	08:00		18°C	
	3	☀	11:30		18°C	
	4	☀	12:30		15°C	
	5	☀	17:00		22°C	
	6	☀	22:00		18°C	
☀	1	☀	06:00	установка ночной и контур работы	22°C	регулятор температуры
	2	☀	23:00		18°C	

Примечание:

- 1) Изначально запрограммированная "t" (15°C) для отрезков времени 3 и 4 такая же как и для отрезка времени 2, пожалуйста увеличить "t" согласно вашему желанию.
- 2) Символ "OFF" появится на дисплее если будет достигнут максимум максимальных показателей, терморегулятор выключится в этот режим времени.

Внимание! Подключение терморегулятора должно производиться квалифицированным специалистом

7. Расширенные настройки

Расширенные настройки обычно производятся после окончательной установки терморегулятора. Для входа в режим расширенных настроек (когда терморегулятор выключен) нажимайте и удерживайте кнопку "☀" и одновременно выключите прибор



1. ADJ: Калибровка температуры. С помощью кнопок + и - откалибруйте температуру. Предел калибровки ±0,9°C, нажимайте "☀" для переюда в следующий пункт подменю расширенных настроек

2. SEN: Выбор датчика. С помощью кнопок + и - выберите режим работы IN : датчик комнаты; OUT: датчик пола, ALL: оба датчика (датчик пола приоритетнее). Нажимайте "☀" для следующего шага

3. LIM: Ограничение температуры пола. С помощью кнопок + и - установите для ограничения максимальную температуру для пола. Предел ограничения 5-60°C. Нажимайте "☀" для следующего шага

4. DIP: Шаг регулировки температуры. с помощью кнопок + и - установите шаг регулировки температуры. Диапазон 0,5-10°C. Нажимайте "☀" для следующего шага

5. LTP: Режим антизаморозки при выключенном терморегуляторе. С помощью кнопок + и - выберите режим. Нажимайте "☀" для следующего шага



6. PRG: Режим охраны. При помощи кнопок + и - выберите режим охраны 02, 01, 7 и выйдите. Нажимайте "☀" для следующего шага.

7. FLE: В данной модели функция не используется

8. DLY: В данной модели функция не используется

9. HIT: Установите максимальной температуры. С помощью кнопок + и - установите максимальную температуру. Диапазон 35-90°C. Нажимайте "☀" для следующего шага.

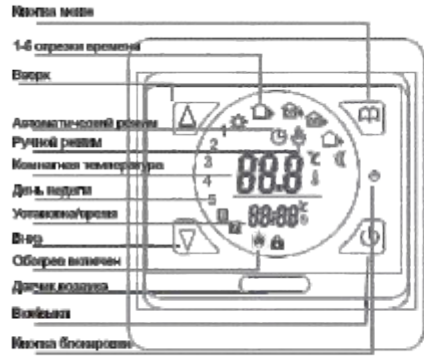
10. FAC: Обрыв в заводские настройки. Нажимайте и удерживайте в течение 5 сек кнопку "+", пока прибор не выключится и заводские настройки. Нажимайте "☀" для выхода из меню.

Выключите прибор для сохранения настроек

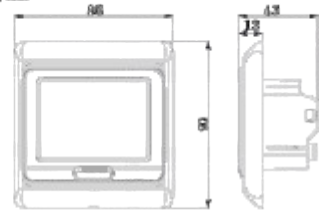
7a. Коды неисправностей

E0 -Встроенный датчик подключен или К.З.
E1 - Внешний датчик подключен или К.З.
Если обнаружены ошибки E0/E1, необходимо проверить прибор и устранить причины появления ошибок

8. Кнопки и символы дисплея:

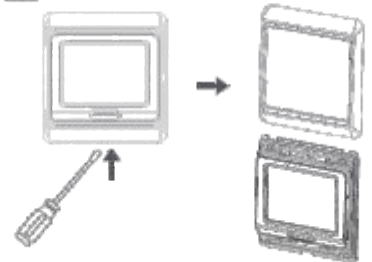


9. Размеры, мм

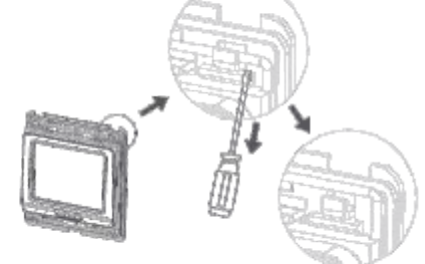


10. Монтаж терморегулятора

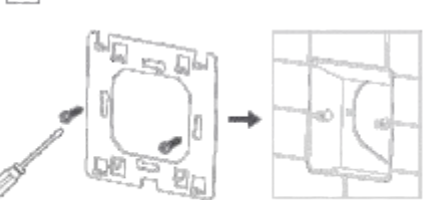
1 С помощью отвертки снимите внешнюю рамку и лицевую панель



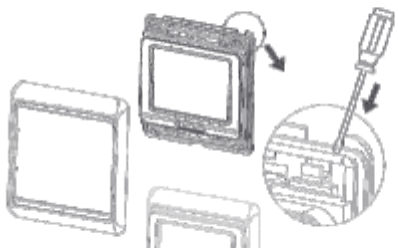
2 С помощью отвертки снимите заднюю крепежную пластину, как показано на рисунке



3 С помощью винтов закрепите крепежную пластину к монтажной коробе K-201 УХЛ4 или Ø68тт



4 После подключения терморегулятора к проводам закрепите прибор на крепежной пластине (см. рис) однею лицевую панель и рамку.



10. Диаграмма соединения



Гарантийное свидетельство
Данный документ не ограничивает определенным законом права потребителей, но дополняет и уточняет оговоренные законом обязательства, предполагающие соглашение сторон либо договор.

Подтверждает Вас с приобретением управляющего устройства отличного качества. Внимательно ознакомьтесь с настоящим гарантийным свидетельством, и проследите чтобы оно было правильно заполнено и имело штампы торгующей организации. При отсутствии штампов и даты продажи (либо налогового чека с датой продажи) гарантийный срок исчисляется с момента изготовления изделия.

Для установки (подключения) рекомендуем обратиться к услугам квалифицированных специалистов или сделать это самостоятельно, воспользовавшись рекомендациями. Инструкция по эксплуатации, однако изготовитель (продавец) не несет ответственности за выход из строя изделия, возникшие из-за его неправильной установки.

Перед использованием изделия обязательно ознакомьтесь с Инструкцией. Гарантийный срок составляет двадцать четыре месяца с момента продажи.

Гарантия не распространяется

- На изделие, отказы и неисправности которых вызваны неправильным подключением (установкой), небрежным обращением или плохим уходом, неправильным использованием (вплечая перегрузку), если изделие подвергалось конструктивным изменениям или самостоятельному ремонту.
- На неисправности, которые вызваны не зависящими от производителя причинами, такими как перепады напряжения питания, явления природы и стихийные бедствия, пожар, дымление и другие причины, а также насекомые (тараканы и муравьи), попадание внутрь изделия посторонних предметов, жидкостей и т.п.
- На внешние и внутренние загрязнения, царапины, трещины, потертости и прочие внешние повреждения, возникшие в процессе эксплуатации.

Модель прибора: E-203 Дата изготовления: _____
 Дата продажи: _____ Серийный номер изделия: _____
 Подпись и печать продавца: _____ Подпись покупателя: _____
 Монтаж произвел: _____ Прибор установлен по адресу: _____
 При наступлении гарантийного случая обращаться по месту приобретения.
 Для заметок: _____

